



Hüübimisfaktori manustamine iseendale

Üksikasjalik juhend

Selles materjalis toodud teave ei asenda teie arsti, meditsiiniõe ega hemofiiliameeskonna asjatundlikke meditsiinilisi nõuandeid. Enne hüübimisfaktori (ravimi) manustamist lugege alati pakendi infolehel toodud juhiseid ja järgige neid.

Juhise on välja töötanud ja rahastanud Takeda UK Limited, konsulteerides Oxfordi ülikoolihaigla NHS Foundation Trusti eriõe Alice Wilkinsoni ning õde-spetsialisti Sayma Raza-Burtoniga. See on üldine infusioonijuhend A-hemofiiliaga patsientidele, kellele on määratud hüübimisfaktor.

Sissejuhatus

Käesolev brošüür annab teile juhiseid hüübimisfaktori manustamiseks iseendale.

Tegevusetapid on sarnased sellest olenemata, kas valmistute endale ise ravimit manustama või olete lapsevanem või hooldaja, kes manustab hüübimisfaktori oma lapsele või sugulasele.

Loodame, et see brošüür aitab teil vajalikke etappe meeles pidada. Etappide omandamine annab teile kindlustunde hüübimisfaktori kodus manustamiseks. Selle brošüüri lõpust leiate ka lingi meie videojuhendile, mis kirjeldab faktori manustamist iseendale.

Pidage meeles, et tähtis on raviskeemist kinni pidada. Kui teil on küsimusi või muresid, võtke abi saamiseks ühendust kohaliku hemofiiliakeskusega.

Ärge proovige süstida, ilma et oleksite saanud arstilt või meditsiiniõelt vastava väljaõppe.



Alice Wilkinson
Eriõde

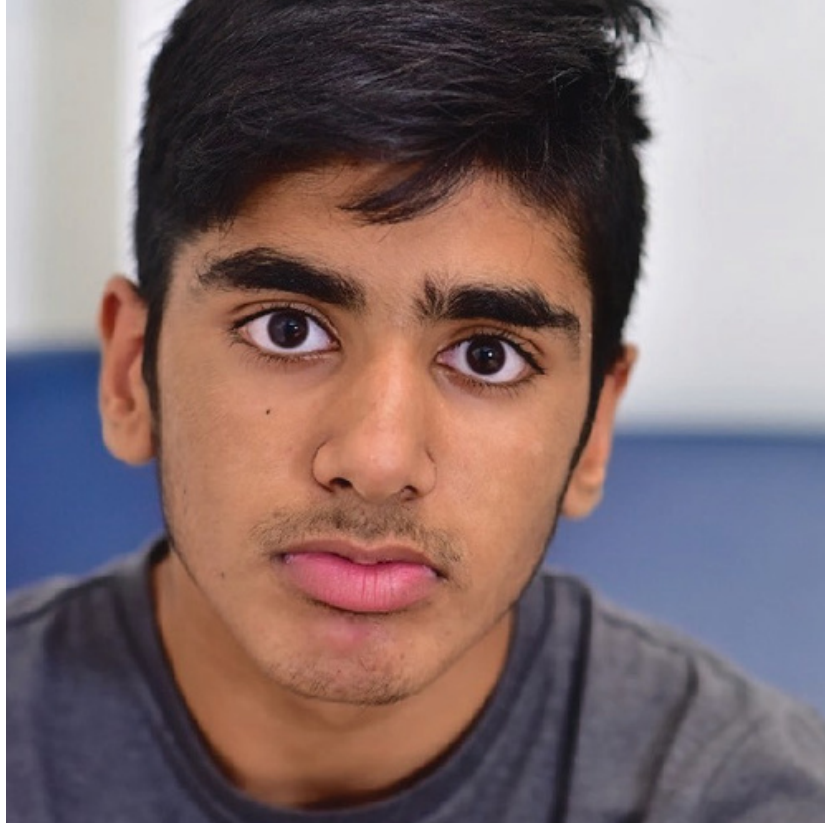
Laste hemofiiliateenistus, Oxfordi
ülikoolihaiglate lastehaigla NHS
Foundation Trust



Sayma Raza-Burton
Õde-spetsialist

Täiskasvanute
hemofiiliateenistus, Oxfordi
ülikoolihaiglate NHS Foundation
Trust

Saage tuttavaks Gurnekiga



14-aastane Gurnek on viimase viie aasta jooksul süstinud endale ise hüübimisfaktorit.

Gurnek soovis võtta vastutuse oma ravi eest, et olla iseseisvam. Samuti soovis ta vabadust minna kooli väljasõitudele, ilma et hüübimisfaktori manustamine sõltuks tema vanematest.

„Eialgu vajab see harjutamist,“ ütleb Gurnek, kuid nüüd on hüübimisfaktori endale manustamine samasugune osa tema hommikusest rutiinist nagu hammaste pesemine.

Kuidas manustada endale hüübimisfaktorit?

Valmistage samm-sammult ette vahendid, leidke veen ja manustage hüübimisfaktor.

- 1 Peske käed.
- 2 Puhastage alus või tööpind.
- 3 Valmistage ette vajalikud vahendid.
- 4 Peske käed või puhastage need geeliga.
- 5 Segage hüübimisfaktor.
- 6 Tõmmake hüübimisfaktor süstlasse.
- 7 Täitke nõel ravimiga.
- 8 Leidke veen.
- 9 Puhastage süstekoht.
- 10 Sisestage nõel veeni.
- 11 Kontrollige vere tagasivoolu.
- 12 Vabastage žgutt.
- 13 Manustage endale hüübimisfaktor.
- 14 Eemaldage nõel.
- 15 Visake nõel ja vahendid ära.
- 16 Peske käed ja puhastage alus või tööpind.
- 17 Registreerige ravi oma päevikus.

Vajalikud vahendid

- | | | | | | |
|---|-----------------------|---|-------------------------|----|---------------------------------|
| 1 | Viaal lahustiga | 5 | Teravate esemete mahuti | 8 | Kaks alkoholiga immutatud lappi |
| 2 | Hüübimisfaktori viaal | 6 | Žgutt | 9 | Marli |
| 3 | Adapter | 7 | Puhas alus või tööpind | 10 | Üks libliknoël |
| 4 | Plaaster | | | 11 | Üks süstal |



Hüübimisfaktori süstimiseks vajalikud vahendid võivad ülaltoodud pildil olevatest erineda. Järgige alati hüübimisfaktoriga kaasasoleval pakendi infolehel toodud juhiseid, et teaksite, milliseid vahendeid kasutada, või rääkige oma hemofiiliaõega, kes saab teid juhendada.

1 Peske käed



Peske alati enne hüübimisfaktori ettevalmistamist käed seebi ja sooja veega ning kuivatage paberrätikuga.

2 Puhastage alus või tööpind



Puhastage alus või tööpind seebi ja sooja veega, loputage puhta veega ning laske kuivada. Enne vahendite kokkukogumist peske uuesti käed.

3 Valmistage ette vajalikud vahendid



Pidage meeles, et hüübimisfaktori manustamiseks vajalikud vahendid võivad erineda ülaltoodud pildil olevatest vahenditest.

Koguge kõik vajalikud vahendid enne alustamist kokku:

- alus
- libliknõel
- žgutt
- marli
- plaaster
- hüübimisfaktori viaal
- viaal veega
- adapter
- süstal
- teravate esemete mahuti
- kaks alkoholiga immutatud lappi

Puhastage viaalide korgid alkoholilapiga, kui pakendi infolehel ei ole öeldud teisiti.

4 Peske käed või puhastage need geeliga



Kui kõik vahendid on olemas, on tähtis puhastada käed geeliga või pesta neid uuesti seebi ja sooja veega.

5 Segage hüübimisfaktor



Iga inimene saab erinevat ravi. Juhised hüübimisfaktori segamiseks on toodud hüübimisfaktoriga kaasasoleval pakendi infolehel.

Neid tuleb hoolikalt järgida:

- Juhised selgitavad teile ka seda, kuidas kontrollida, kas hüübimisfaktor on õigesti segunenud.
- Ärge kasutage pärast etiketil ja karbil märgitud kõlblikkusaja lõppu.
- Tähtis on kaitsta vahendeid pisikute eest. Kasutage puutevaba tehnikat.

VAJATE ABI?

Lugege bukleti lõpust infot, mida teha, kui hüübimisfaktor ei segune.

6 Tõmmake hüübimisfaktor süstlasse



Keerake vial tagurpidi ja tõmmake kolbi aeglaselt tagasi tõmmates segunenud hüübimisfaktor süstlasse. Ühendage süstal vialist lahti.

Kui süstlasse tekib vaht, oodake, kuni vaht kaob.



Ühendage libliknõel süstlaga.

Tähtis on kaitsta vahendeid pisikute eest. Kasutage nii palju kui võimalik puutevaba tehnikat. Näiteks vältige libliknõela ühendamisel süstla otsa puudutamist.

7 Täitke nõel ravimiga



Suruge hüübimisfaktor süsteemi, kuni see jõuab nõela otsani.

Seda nimetatakse nõela eeltäitmiseks.

8 Leidke veen



Asetage žgutt valitud süstekohast (veenipunktsioonikohast) kõrgemale.



Katsuge veeni läbi naha sõrmeotstega.

Parima süstekoha valimiseks peate võib-olla hindama erinevaid piirkondi.

VAJATE ABI?

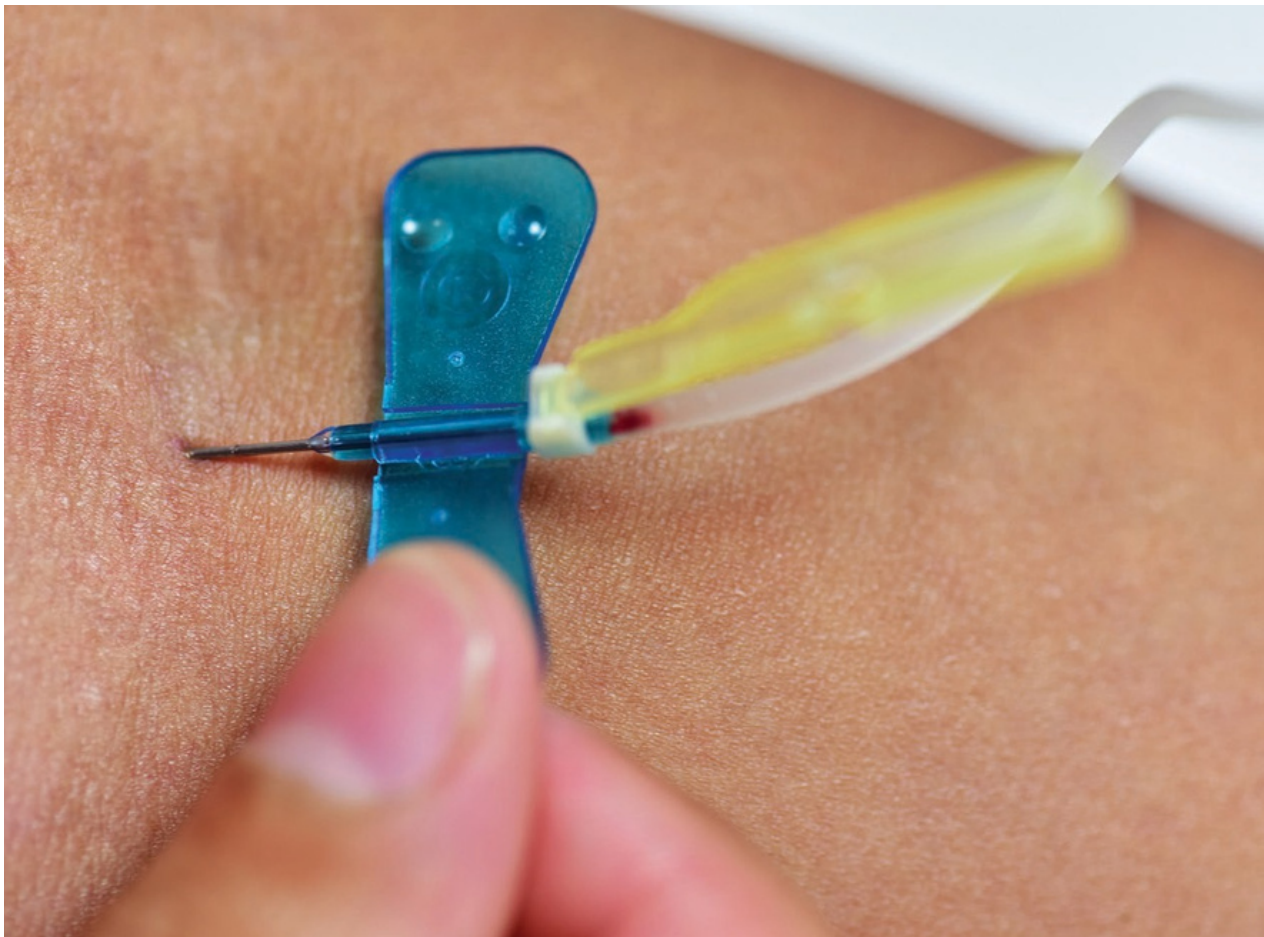
Lugege bukleti lõpust lisainfot, kuidas leida veeni.

9 Puhastage süstekoht



Puhastage süstekohta alkoholilapiga 30 sekundit ja laske seejärel 30 sekundit kuivada.

10 Sisestage nõel veeni



Veeni asukoha leidmiseks peate veeni võib-olla korduvalt katsuma. Kui te peate veeni puudutama rohkem kui üks kord, järgige uuesti 9. sammu.

Järgige oma arsti või meditsiiniõe juhiseid ja kõiki teie hüübimisfaktoriga seotud spetsiifilisi juhiseid.

VAJATE ABI?

Lugege bukleti lõpust lisainfot, kuidas leida veeni.

11 Kontrollige vere tagasivoolu



Enne hüübimisfaktori manustamist veenduge, et veri oleks jõudnud nõela ja süsteemi.

Kui te süsteemis verd ei näe, punkteerige uuesti.

Kui see ei toimi, eemaldage nõel ja visake teravate esemete mahutisse.

Alustage uuesti käte pesemise ja uue nõela eeltäitmisega (vt 7. sammu).

12 Vabastage žgutt



Enne hüübimisfaktori manustamist veenduge alati, et žgutt oleks vabastatud.

13 Manustage endale hüübimisfaktor



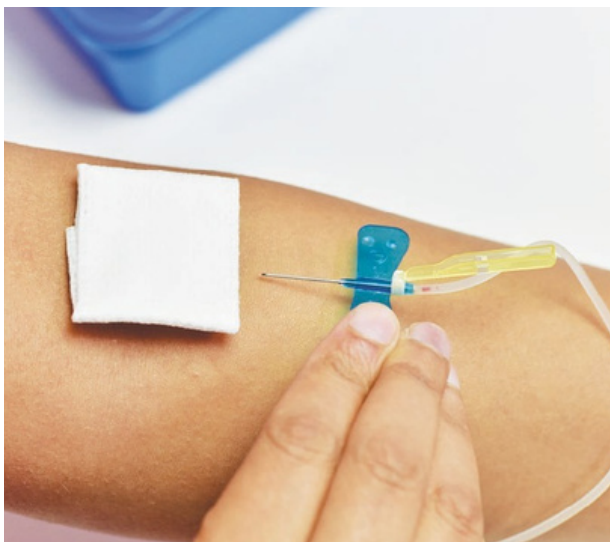
Hüübimisfaktori manustamiseks suruge aeglaselt süstla kolvile. See on teie jaoks mugavam. Järgige hüübimisfaktoriga kaasasoleval pakendi infolehel toodud juhiseid selle kohta, kui aeglaselt süstida, või rääkige oma hemofiiliaõega, kes juhendab teid.

Hinnake hüübimisfaktori veeni süstimisel tekkivat valu, ebamugavust või vajadust liiga tugevalt suruda. See võib tähendada, et nõel ei ole enam veenis.

Te saate kontrollida, kas nõel on veenis:

- a. Tõmmake süstlakolbi kergelt tagasi ja jälgige, kas veri jõuab voolikusse. Te peate seda tegema iga 3–5 ml järel, et kontrollida, kas nõel on ikka veel veenis.
- b. Kui veri on nähtav, võite hüübimisfaktori süstimist jätkata.
- c. Kui verd ei ole näha, eemaldage nõel. Visake nõel teravate esemete mahutisse. Alustage uuesti käte pesemise ja uue nõela eeltäitmisega (7. samm etapp).

14 Eemaldage nõel



Asetage marlitampoon süstekohale ja seejärel tõmmake nõel välja.



Suruge 3 minuti jooksul tugevalt süstekohale. Enne plaastri paigaldamist veenduge, et veritsus oleks peatunud.



Kui süstekoha veritsus jätkub 5 minuti möödudes, jätkake tugeva surve avaldamist ja võtke ühendust hemofiiliakeskusega.

15 Visake nõel ja vahendid ära



Kasutatud partiide registreerimiseks märkige üles toote nimi ja partii number.

Visake teravad esemed ja viaalid teravate esemete mahutisse. Pange kõik muud pakendid prügikasti, kuid märkige üles toote partii number.



16 Peske käed ja puhastage alus või tööpind



Pärast hüübimisfaktori infusiooni lõpetamist peske käed. Pärast kasutamist puhastage alus või tööpind alati sooja seebiveega ning loputage ja kuivatage.

17 Registreerige ravi oma päevikus



Pärast hüübimisfaktori infusiooni lõpetamist registreerige ravimi nimi, toote seerianumber ja kuupäev, millal ravimit manustasite.

Kas vajate abi?

Kas teil on probleeme?

Vastused korduma kippuvatele küsimustele

Mida teha, kui hüübimisfaktor ei segune?

Kui hüübimisfaktori lahusti ei segune pulbriga, pange hüübimisfaktori viaal tagasi originaalpakendisse ja viige see kontrollimiseks tagasi apteeki. Võtke välja uus hüübimisfaktori karp ja alustage uuesti 5. sammust.

Mida teha, kui ma ei leia veeni?

Žguti kasutamine lihtsustab veeni leidmist. Žgutt tuleb asetada veenipunktsiooni kohast kõrgemale.

See peab sulgema veeni, kuid ei tohi olla nii pingul, et peatab teie käsivarre verevarustuse.

Kui teie käsi muutub siniseks või tekib tundlikkuse muutus, on žgutt liiga pingul ja olnud liiga kaua peal.

See tuleb kohe lõdvendada või eemaldada.

Kui te ei tunne veeni, laske käsivars allapoole rippu või võtke žgutt ära ja pange käsi mõneks minutiks sooja vette. Need tegevused suurendavad verevoolu ja parandavad veenide täitumist.



Veeni leidmine on samuti raskem, kui teil on vedelikupuudus, seega peaksite enne ravimi manustamist kindlasti jooma. Kui teil on endiselt raskusi, pidage nõu oma hemofiiliaõega.

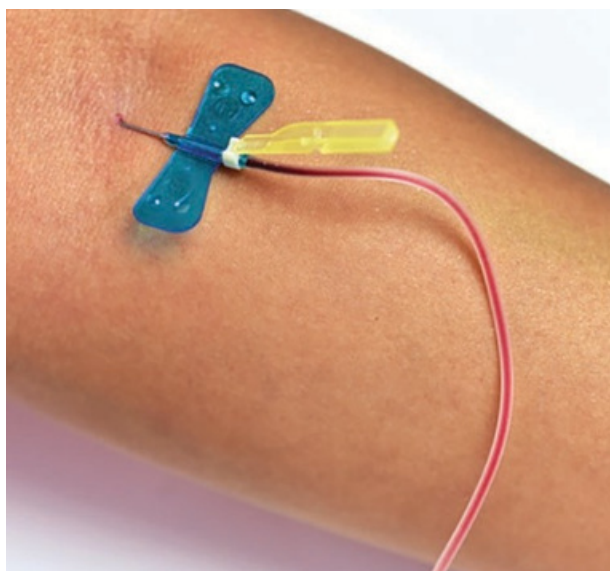
Millist veeni ma peaksin kasutama?

Te võite hüübimisfaktorit manustada ükskõik millisesse nähtavas veeni kätel, küünarlohus, küünarvarrel või käeseljal. Pärast žguti paigaldamist saate hinnata käsivarre ja käe veene. Sõrmeotstega vajutades peaksite tundma veeni lamenumist või tagasipõrkumist. Kui teil on raske otsustada, millist veeni kasutada, pidage nõu oma hemofiiliaõega.

Mida ma pean tegema, kui veri ei tule voolikusse tagasi?

Kui veri ei tule voolikkuse tagasi, ei ole nõel veenis. Te peate nõela edasi lükkama või muutma selle asendit.

Kui nõel on täielikult välja tulnud, ei tohi seda uuesti kasutada ja see tuleb visata teravate esemete mahutisse. Te peate täitma ravimiga uue nõela (7. etapp).



Nõel nihkus hüübimisfaktori süstimise ajal. Kas ma võin siiski hüübimisfaktorit süstida?

Te saate kontrollida, kas nõel on endiselt veenis. Selleks tõmmake vere süsteemi tõmbamiseks süstla kolbi kergelt tagasi. Kui näete verd, võite hüübimisfaktori manustamist jätkata. Kui verd ei ole näha, peate ilmselt nõela asendit muutma või selle eemaldama.

Mitu korda ma võin proovida veeni punkteerida?

Üldiselt ei tohi veeni punkteerida üle kahe korra. See on vajalik veenide kahjustamise vältimiseks.

Kui teil on endiselt probleeme veeni leidmise või veeni punkteerimisega, rääkige sellest oma hemofiiliaõega.

TASUB TEADA

Kõrvaltoimete tekkimisest saate raporteerida alljärgneval Raviameti veebilehel

<https://raviamet.ee/ravimid-ja-ohutus/ravimiohutus/teata-korvaltoimest>